

RM 248.3, 253.3

STIHL



2 - 21	Gebrauchsanleitung	379 - 396	Kasutusjuhend
21 - 39	Instruction Manual	396 - 414	Eksploatavimo instrukcija
39 - 58	Manual de instrucciones	414 - 434	Ръководство за употреба
58 - 76	Uputa za uporabu	434 - 454	Instrucțiuni de utilizare
76 - 93	Skötselevisning	454 - 472	Uputstvo za upotrebu
93 - 111	Käyttöohje	472 - 490	Navodilo za uporabo
111 - 129	Betjeningsvejledning	490 - 510	Упатство за употреба
129 - 147	Bruksanvisning		
147 - 166	Návod k použití		
166 - 184	Használati utasítás		
185 - 204	Instrucções de serviço		
204 - 222	Návod na obsluhu		
222 - 243	Инструкция по эксплуатации		
243 - 261	Lietošanas instrukcija		
261 - 281	Інструкція з експлуатації		
281 - 302	Қолдану нұсқаулығы		
302 - 323	οδηγίες χρήσης		
323 - 342	Kullanma talimatı		
342 - 360	Udhëzimi për përdorim		
360 - 379	Instrukcja użytkowania		



polski

24 Adresat

pajtohet me dispozitat përkatëse të rregullores britanike Noise Emission in the Environment by Equipment for use Outdoors Regulations 2001, Supply of Machinery (Safety) Regulations 2008, Electromagnetic Compatibility Regulations 2016 dhe The Restriction of the Use of Certain Hazardous Substances in Electrical and Electronic Equipment Regulations 2012 dhe është zhvilluar dhe prodhuar në përputhje me versionet e standardeve të mëposhtme në zbatim në datën e prodhimit: EN ISO 5395-1, EN ISO 5395-2 dhe EN ISO 14982.

Organi i notifikuar kompetent:
TUV Rheinland UK LTD
1011 Stratford Road
Solihull, B90 4BN

Për të përcaktuar nivelin e matur dhe të garantuar të fuqisë së tingullit, është përdorur rregullorja britanike Noise Emission in the Environment by Equipment for use Outdoors Regulations 2001, Schedule 11.

– Niveli i matur i fuqisë së tingullit:

- RM 248.3: 94,2 dB(A)
- RM 253.3: 95,2 dB(A)

– Niveli i garantuar i fuqisë së tingullit:

- RM 248.3: 96 dB(A)
- RM 253.3: 97 dB(A)

Dokumentacioni teknik ruhet nga STIHL Tirol GmbH.

Viti prodhimit dhe numri i serisë i makinerisë përcaktohen mbi korrësen e barit.

Langkampfen, 11.12.2023

STIHL Tirol GmbH

përfaqësuar de

Matthias Fleischer, Shef i Zhvillimit të Produkteve

përfaqësuar de

Sven Zimmermann, Drejtues i departamentit të Cilësisë

360

24 Adresat

www.stihl.com

Spis treści

1	Przedmowa.....	360
2	Informacje o instrukcji użytkownika.....	361
3	Przegląd.....	361
4	Wskazówki dotyczące bezpieczeństwa pracy.....	362
5	Przygotowanie kosiarki do pracy.....	368
6	Składanie kosiarki.....	368
7	Tankowanie kosiarki.....	370
8	Ustawianie kosiarki dla użytkownika.....	370
9	Uruchamianie i wyłączenie silnika.....	371
10	Sprawdzanie kosiarki.....	371
11	Koszenie trawy kosiarką.....	372
12	Po zakończeniu pracy.....	373
13	Transport.....	373
14	Przechowywanie.....	373
15	Czyszczenie.....	374
16	Konserwacja.....	374
17	Naprawa.....	375
18	Rozwiązywanie problemów.....	376
19	Dane techniczne.....	376
20	Części zamienne i akcesoria.....	377
21	Utylizacja.....	377
22	Deklaracja zgodności UE.....	378
23	Deklaracja zgodności UKCA.....	378
24	Adresy.....	379

1 Przedmowa

Szanowni Państwo,

dziękujemy za zakup produktu marki STIHL. STIHL projektuje i produkuje urządzenia o najwyższej jakości, które w pełni spełniają oczekiwania klientów. Produkowane przez nas urządzenia wyróżniają się najwyższą niezawodnością nawet w najcięższych warunkach pracy.

Marka STIHL to również najwyższej klasy obsługa klienta. Nasi sprzedawcy oferują fachowe doradztwo, pomoc w doborze odpowiednich produktów oraz kompleksowe wsparcie techniczne.

Firma STIHL przywiązuje szczególną wagę do zrównoważonego rozwoju i ochrony środowiska. Celem niniejszej instrukcji obsługi jest zapewnienie bezpiecznej i przyjaznej dla środowiska eksploatacji produktu STIHL przez długi okres użytkowania.

0478-111-9800-B

Przekład oryginalnej instrukcji użytkownika
0000010401_003_PL

Wydrukowano na papierze białym bez stosowania chloru.
Papier nadaje się do recyklingu.

© ANDREAS STIHL AG & Co. KG 2024
0478-111-9800-B_VA0.B24

Dziękujemy Państwu za zaufanie. Życzymy satysfakcji z użytkowania produktu marki STIHL.



Dr Nikolaus Stihl

WAŻNE! PRZECZYTAĆ PRZED UŻYCIEM I ZACHOWAĆ.

2 Informacje o instrukcji użytkowania

2.1 Obowiązujące dokumenty

Niniejsza instrukcja obsługi jest tłumaczeniem oryginalnej instrukcji obsługi Producenta w rozumieniu dyrektywy WE 2006/42/EC.

Obowiązują lokalne przepisy bezpieczeństwa.

- ▶ Oprócz tej instrukcji obsługi należy dokładnie zapoznać się z następującymi dokumentami i je przechowywać:
 - Instrukcja obsługi silnika STIHL EVC 205

2.2 Ostrzeżenia w treści instrukcji

NIEBEZPIECZEŃSTWO

- Ten piktogram oznacza bezpośrednie zagrożenie poważnym lub wręcz śmiertelnym wypadkiem.
 - ▶ Oznaczone nim środki mogą zapobiec poważnemu lub śmiertelnemu wypadkowi.

OSTRZEŻENIE

- Ten piktogram oznacza **możliwe** zagrożenie poważnym lub wręcz śmiertelnym wypadkiem.
 - ▶ Oznaczone nim środki mogą zapobiec poważnemu lub śmiertelnemu wypadkowi.

WSKAZÓWKA

- Ten piktogram oznacza potencjalne zagrożenie szkodami w mieniu.
 - ▶ Oznaczone nim środki mogą zapobiec szkodom w mieniu.

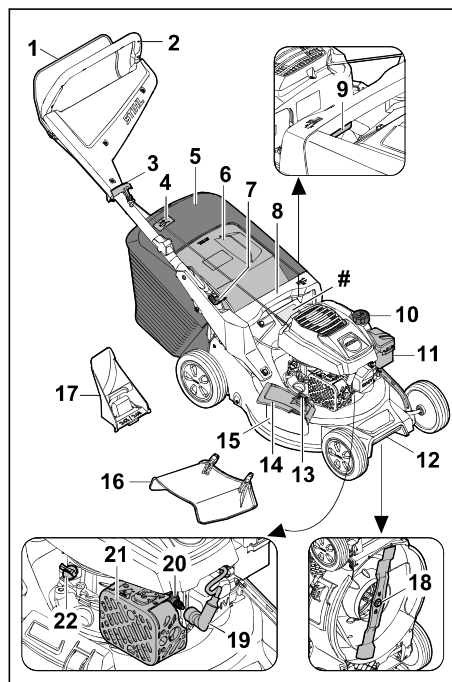
2.3 Symbole w tekście



Ten symbol odsyła do rozdziału niniejszej instrukcji obsługi.

3 Przegląd

3.1 Kosiarka



- 1 Dźwignia przełączająca**
Dźwignia przełączająca służy do uruchamiania i wyłączenia silnika.
- 2 Uchwyt kierujący**
Uchwyt kierujący służy do przytrzymywania, prowadzenia i transportu kosiarki.
- 3 Uchwyt linki rozrusznika**
Uchwyt linki rozrusznika służy do uruchamiania silnika.
- 4 Wskaźnik napelnienia kosza**
Wskaźnik napelnienia wskazuje napelnienie kosza na trawę.
- 5 Kosz na trawę**
Kosz na trawę umożliwia zbieranie skoszonej trawy.
- 6 Oslona wyrzutu**
Oslona wyrzutu zamyka kanał wyrzutowy.
- 7 Dźwignia**
Dźwignia służy do ustawiania i składania uchwytu kierującego.

polski

8 Uchwyt

Uchwyt służy do przytrzymania kosiarki podczas ustawiania wysokości koszenia oraz do transportu kosiarki.

9 Dźwignia

Dźwignia służy do ustawiania wysokości koszenia.

10 Korek zbiornika paliwa

Korek zbiornika paliwa zamyka otwór do wlewania benzyny.

11 Pokrywa filtra

Pokrywa filtra przykrywa filtr powietrza.

12 Uchwyt transportowy

Uchwyt transportowy służy do transportu kosiarki.

13 Blokada

Blokada utrzymuje boczną osłonę wyrzutu w pozycji zamkniętej.

14 Boczna osłona wyrzutu

Boczna osłona wyrzutu zamyka boczny otwór wyrzutowy.

15 Boczny otwór wyrzutowy

Boczny otwór wyrzutowy kieruje skoszoną trawę na bok.

16 Przedłużenie

Przedłużenie kieruje skoszoną trawę w bok na ziemię.

17 Przysłona do mulczowania

Przysłona do mulczowania zamyka kanał wyrzutowy.

18 Nóż

Nóż kosi i mulczy trawę.

19 Nasadka świecy zapłonowej

Nasadka świecy zapłonowej łączy przewód zapłonowy ze świecą zapłonową.

20 Świeca zapłonowa

Świeca zapłonowa zapala mieszankę paliwowo-powietrzną w silniku.

21 Tłumik

Tłumik zmniejsza poziom hałasu emitowanego przez kosiarkę.

22 Korek wlewu oleju silnikowego

Korek zbiornika oleju silnikowego zamyka otwór służący do wlewania oleju silnikowego.

Tabliczka znamionowa z numerem urządzenia

3.2 Symbole

Na kosiarce mogą być umieszczone symbole; mają one następujące znaczenie:

4 Wskazówki dotyczące bezpieczeństwa pracy



Symbol ten oznacza korek zbiornika paliwa.



Symbol ten oznacza korek zbiornika oleju silnikowego.



LWA Gwarantowany poziom mocy akustycznej według dyrektywy 2000/14/EC, w dB(A), aby umożliwić porównanie emisji hałasu przez maszyny.



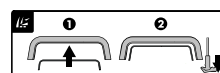
Nie wolno utylizować urządzenia z odpadami komunalnymi.



Ustawić wysokość koszenia.



Wskaźnik napelnienia kosza na trawę.



Uruchomić silnik.

4 Wskazówki dotyczące bezpieczeństwa pracy

4.1 Symbole ostrzegawcze

Znaczenie symboli ostrzegawczych na kosiarce:



Zwrócić uwagę na wskazówki i środki dotyczące bezpieczeństwa.



Zapoznać się dokładnie z instrukcją obsługi i ją przechowywać.



Uważać na obiekty, które mogą zostać odrzucone - zachować odległość i zabezpieczyć przed dostępem osób postronnych.



Nie dotykać obracającego się noża.



Wyciągać nasadkę świecy zapłonowej podczas transportu, przechowywania, konserwacji lub naprawy.

4.2 Użytkowanie zgodne z przeznaczeniem

Kosiarka STIHL RM 248.3 lub RM 253.3 służy do koszenia i mulczowania trawy.

▲ OSTRZEŻENIE

- Użytkowanie kosiarki niezgodnie z przeznaczeniem może spowodować poważne obrażenia ciała lub śmierć osób oraz szkody materialne.
 - ▶ Kosiarkę należy użytkować w sposób opisany w tej instrukcji obsługi oraz w instrukcji obsługi silnika.

4.3 Wymagania dotyczące użytkownika

▲ OSTRZEŻENIE

- Użytkownicy, którzy nie zostali poinstruowani, nie są w stanie rozpoznać ani oszacować zagrożeń spowodowanych przez kosiarkę. Możliwość poważnego zranienia lub śmierci użytkownika albo innych osób.



- ▶ Zapoznać się dokładnie z instrukcją obsługi i ją przechowywać.

- ▶ Jeżeli kosiarka będzie przekazywana innej osobie, należy przekazać również instrukcję obsługi kosiarki i silnika.
- ▶ Użytkownik musi spełnić następujące wymagania:
 - Użytkownik powinien być wypoczęty.
 - Użytkownik powinien być zdolny pod względem fizycznym, sensorycznym oraz psychicznym do obsługi kosiarki i koszenia. Jeżeli użytkownik jest do tego zdolny w ograniczonym zakresie pod względem fizycznym, sensorycznym lub psychicznym, to może wykonywać pracę za pomocą maszyny tylko pod nadzorem odpowiedzialnej osoby lub po instruktażu przeprowadzonym przez tę osobę.
 - Użytkownik powinien rozpoznać i oszacować zagrożenia spowodowane przez kosiarkę.
 - Użytkownik powinien być świadomy swojej odpowiedzialności za wypadki i szkody.
 - Użytkownik powinien być pełnoletni lub odbywać naukę zawodu pod nadzorem zgodnie z krajowymi przepisami.
 - Użytkownik powinien zostać poinstruowany przez Autoryzowanego Dealera STIHL lub odpowiedniego specjalistę przed pierwszym użyciem kosiarki.
 - Użytkownik nie może być pod wpływem alkoholu, leków lub narkotyków.

- ▶ W razie wątpliwości odwiedzić Autoryzowanego Dealera STIHL.

4.4 Odzież robocza i sprzęt ochronny

▲ OSTRZEŻENIE

- Podczas pracy przedmioty mogą zostać odrzucone do góry z dużą prędkością. Użytkownik może zostać zraniony.
 - ▶ Należy nosić długie spodnie z odpornego materiału.
- Podczas pracy powstaje hałas. Może on uszkodzić słuch.
 - ▶ Zakładać naszniki ochronne.
- Podczas pracy może wzbić się pył. Wdychanie pyłu może spowodować pogorszenie zdrowia i reakcje alergiczne.
 - ▶ Jeżeli wzbija się pył, zakładać maskę przeciwpyłową.
- Nieodpowiednia odzież robocza może zaczepić się o drewno, zarośla lub kosiarkę. Użytkownicy bez odpowiedniej odzieży roboczej mogą odnieść poważne obrażenia ciała.
 - ▶ Zakładać dobrze przylegającą odzież roboczą.
 - ▶ Zdjąć szaliki i ozdoby.
- Podczas czyszczenia, konserwacji i transportu może dojść do kontaktu użytkownika z nożem. Użytkownik może zostać zraniony.
 - ▶ Należy nosić rękawice ochronne z odpornego materiału.
 - ▶ Zakładać mocne, zamknięte i nieślizgające się obuwie.
- Użytkownik noszący nieodpowiednie obuwie może się poślizgnąć. Użytkownik może zostać zraniony.
- Podczas ostrzenia noża mogą zostać odrzucone cząsteczki materiału. Użytkownik może zostać zraniony.
 - ▶ Zakładać dobrze przylegające okulary ochronne. Odpowiednie okulary ochronne są testowane zgodnie z normą EN 166 lub przepisami krajowymi i z odpowiednim oznaczeniem są dostępne w handlu.
 - ▶ Należy nosić rękawice ochronne z odpornego materiału.

4.5 Obszar roboczy i środowisko

▲ OSTRZEŻENIE

- Osoby postronne, dzieci i zwierzęta mogą nie potrafić rozpoznać i ocenić zagrożeń spowodowanych przez kosiarkę i przedmioty odrzucone do góry. Możliwość odniesienia poważnych obrażeń ciała przez osoby postronne,

polski

dzieci i zwierzęta oraz wystąpienia szkód materialnych.

- ▶ Osoby postronne, dzieci i zwierzęta powinny przebywać w bezpiecznej odległości od obszaru roboczego.
- ▶ Zachować odległość od przedmiotów.
- ▶ Nie pozostawiać kosiarki bez nadzoru.
- ▶ Należy wyeliminować możliwość zabawiania się kosiarką przez dzieci.
- Podczas pracy silnika wyphywają gorące spaliny z tłumika. Gorące spaliny mogą doprowadzić do zapłonu materiałów łatwopalnych i spowodować pożary.
 - ▶ Zachować odpowiednią odległość między strumieniem spalin a materiałami łatwopalnymi.

4.6 Bezpieczny stan

4.6.1 Kosiarka

Kosiarka zapewnia bezpieczeństwo, gdy spełnione są następujące warunki:

- Kosiarka nie jest uszkodzona.
- Z kosiarki nie wycieka benzyna.
- Korek zbiornika paliwa jest zakręcony.
- Z kosiarki nie wycieka olej silnikowy.
- Korek wlewu oleju silnikowego jest zakręcony.
- Kosiarka jest czysta.
- Elementy obsługi działają i nie zostały zmodyfikowane.
- Jeżeli odbywa się koszenie i skoszona trawa ma być zbierana do kosza na trawę, przysłona do mulczowania jest wyjęta, przedłużenie jest odczepione, a kosz na trawę jest prawidłowo zaczepiony.
- Jeżeli odbywa się koszenie i skoszona trawa ma być wyrzucana z tyłu, kosz na trawę jest odczepiony i osłona wyrzutu jest zamknięta.
- Jeżeli odbywa się koszenie i skoszona trawa ma być wyrzucana z boku na ziemię: kosz na trawę jest odczepiony, przysłona do mulczowania jest prawidłowo założona, a przedłużenie jest prawidłowo zaczepione.
- W przypadku mulczowania: przedłużenie i kosz na trawę są odłączone, a przysłona do mulczowania jest prawidłowo założona.
- Nóż jest prawidłowo zamontowany.
- Oryginalne akcesoria STIHL do tej kosiarki są prawidłowo zamontowane.
- Mechanizmy sprężynowe są nieuszkodzone i działają.
- Po puszczeniu dźwigni przełączającej silnik się zatrzymuje.

4 Wskazówki dotyczące bezpieczeństwa pracy



▲ OSTRZEŻENIE

- W stanie niezapewniającym bezpiecznej eksploatacji elementy konstrukcyjne mogą nie działać prawidłowo, urządzenia zabezpieczające mogą zostać wyłączone i może wyphywać paliwo. Może dojść do poważnych obrażeń lub śmierci ludzi.
 - ▶ Wykonywać pracę przy pomocy nieuszkodzonej kosiarki.
 - ▶ Jeżeli z kosiarki wycieka benzyna, nie korzystać z kosiarki i odwiedzić Autoryzowanego Dealera STIHL.
 - ▶ Zakręcić korek zbiornika paliwa.
 - ▶ Jeżeli z kosiarki wycieka olej silnikowy, nie korzystać z kosiarki i odwiedzić Autoryzowanego Dealera STIHL.
 - ▶ Zakręcić korek wlewu oleju silnikowego.
 - ▶ Jeżeli kosiarka jest zabrudzona, wyczyścić kosiarkę.
 - ▶ Nie należy manipulować przy kosiarce i jej systemach bezpieczeństwa.
 - ▶ Zabronione jest manipulowanie w kosiarce, które zmienia moc lub prędkość obrotową silnika.
 - ▶ Jeżeli nie działają elementy obsługi, nie kosić trawy kosiarką.
 - ▶ Mechanizmy sprężynowe mogą oddać zmagazynowaną energię.
 - ▶ Jeżeli odbywa się koszenie i skoszona trawa ma być zbierana do kosza na trawę, wyjąć przysłonę do mulczowania, odczepić przedłużenie i zaczepić kosz na trawę zgodnie z opisem w niniejszej instrukcji obsługi.
 - ▶ Jeżeli odbywa się koszenie i skoszona trawa ma być wyrzucana z boku na ziemię: wyjąć kosz na trawę, zamontować przysłonę do mulczowania i zaczepić przedłużenie zgodnie z opisem w niniejszej instrukcji obsługi.
 - ▶ W przypadku mulczowania: wyjąć przedłużenie oraz kosz na trawę i zamontować przysłonę do mulczowania zgodnie z opisem w niniejszej instrukcji obsługi.
 - ▶ Zamontować noże w sposób opisany w niniejszej instrukcji obsługi.
 - ▶ Zamontować oryginalne akcesoria STIHL do tej kosiarki w sposób opisany w niniejszej instrukcji obsługi lub instrukcji obsługi akcesoriów.
 - ▶ Nie umieszczać przedmiotów w otworach kosiarki.
 - ▶ Wymieniać zużyte lub uszkodzone tabliczki informacyjne.

- ▶ W razie wątpliwości odwiedzić autoryzowanego Dealera STIHL.

4.6.2 Nóż

Nóż jest w stanie zapewniającym bezpieczeństwo, gdy spełnione są następujące warunki:

- Nóż i elementy dołączone nie są uszkodzone.
- Nóż nie jest zdeformowany.
- Nóż jest prawidłowo zamontowany.
- Nóż jest prawidłowo naostrzony.
- Nóż nie ma zadziorów.
- Nóż jest prawidłowo wyważony.
- Wartości grubości i szerokości noża nie są poniżej wartości minimalnych,  19.2.
- Zachowany jest kąt ostrzenia,  19.2.

▲ OSTRZEŻENIE

- Części noża, które nie są w stanie zapewniającym bezpieczeństwo, mogą poluzować się i zostać odrzucone. Osoby mogą ulec poważnym zranieniom.
 - ▶ Praca jest dozwolona, gdy nóż i elementy dołączone nie są uszkodzone.
 - ▶ Należy prawidłowo zamontować nóż.
 - ▶ Prawidłowo ostrzyć nóż.
 - ▶ Jeżeli wartości grubości lub szerokości noża są poniżej wartości minimalnej, wymienić nóż.
 - ▶ Złocić wyważenie noża Autoryzowanemu Dealerowi STIHL.
 - ▶ W razie wątpliwości odwiedzić Autoryzowanego Dealera STIHL.

4.7 Paliwo i tankowanie

▲ OSTRZEŻENIE

- Paliwem stosowanym w tej kosiarce jest benzyna. Benzyna jest łatwopalna. W przypadku zetknięcia się benzyny z otwartym ogniem lub gorącymi przedmiotami może ona spowodować pożar lub wybuch. Możliwość odniesienia poważnych ran przez osoby lub śmierci oraz wystąpienia szkód materialnych.
 - ▶ Chronić benzynę przed wysoką temperaturą i ogniem.
 - ▶ Nie rozlewać benzyny.
 - ▶ W razie rozlania benzyny należy wytrzeć benzynę szmatką i spróbować uruchomić silnik dopiero wtedy, gdy wszystkie części kosiarki będą suche.
 - ▶ Nie palić.
 - ▶ Nie wolno dolewać paliwa w pobliżu źródła ognia.
 - ▶ Przed tankowaniem paliwa wyłączyć i schłodzić silnik.

- ▶ Zbiornik paliwa należy opróżniać na otwartej przestrzeni.
- ▶ Silnik uruchamiać w odległości przynajmniej 3 m od miejsca tankowania paliwa.
- ▶ Wewnątrz budynku nie wolno przechowywać kosiarki z napelnionym zbiornikiem paliwa.
- Wdychanie oparów benzyny może spowodować zatrucie osób.
 - ▶ Nie wdychać oparów benzyny.
 - ▶ Tankować należy w dobrze przewietrzonym miejscu.
- Podczas pracy kosiarka się nagrzewa. Benzyna rozszerza się i w zbiorniku paliwa może wystąpić nadciśnienie. Podczas odkręcania korka zbiornika paliwa może wytrysnąć benzyna. Wytryskująca benzyna może ulec zapłonowi. Użytkownik może zostać poważnie zraniony.
 - ▶ Najpierw schłodzić kosiarkę, a następnie odkręcić korek zbiornika paliwa.
- Odzież, która zetknęła się z benzyną, jest łatwopalna. Możliwość odniesienia poważnych ran przez osoby lub śmierci oraz wystąpienia szkód materialnych.
 - ▶ W przypadku zetknięcia się odzieży z benzyną zmienić odzież.
- Benzyna może zagrażać środowisku naturalnemu.
 - ▶ Nie rozlewać paliwa.
 - ▶ Benzynę należy utylizować zgodnie z przepisami i w sposób bezpieczny dla środowiska.
- Jeżeli benzyna zetknie się ze skórą lub dostanie się do oczu, może spowodować ich podrażnienie.
 - ▶ Unikać styczności z benzyną.
 - ▶ W przypadku zetknięcia się ze skórą przeemyć odpowiednie fragmenty skóry dużą ilością wody z mydłem.
 - ▶ W przypadku przedostania się do oczu przepłukiwać je przynajmniej 15 minut dużą ilością wody i udać się do lekarza.
- Układ zapłonowy kosiarki wytwarza iskry. Iskry mogą wydostać się na zewnątrz i być przyczyną pożarów lub eksplozji w łatwopalnym lub wybuchowym środowisku. Możliwość odniesienia poważnych ran przez osoby lub śmierci oraz wystąpienia szkód materialnych.
 - ▶ Stosować świece zapłonowe opisane w instrukcji obsługi silnika.
 - ▶ Wkręcić świecę zapłonową i mocno dokręcić.
 - ▶ Mocno wcisnąć nasadkę świecy zapłonowej.

polSKI

- Kosiarka może ulec uszkodzeniu, jeżeli zostanie zatankowana benzyną nieodpowiednią dla silnika.
 - ▶ Stosować świeżą, markową benzynę bezolowiową.
 - ▶ Przestrzegać zaleceń zawartych w instrukcji obsługi silnika.

4.8 Praca

▲ OSTRZEŻENIE

- Użytkownik nieprawidłowo uruchamiający silnik może stracić kontrolę nad kosiarką. Użytkownik może zostać poważnie zraniony.
 - ▶ Uruchamiać silnik w sposób opisany w niniejszej instrukcji obsługi.
- W określonych sytuacjach użytkownik nie może skoncentrować się podczas pracy. Użytkownik może potknąć się, upaść i poważnie zranić.
 - ▶ Pracę wykonywać spokojnie i w sposób przemyślany.
 - ▶ Kosić tylko przy dobrej widoczności. Przy słabym oświetleniu i złej widoczności nie kosić trawy kosiarką.
 - ▶ Obsługiwać kosiarkę samodzielnie.
 - ▶ Uważać na przeszkody.
 - ▶ Nie przechylać kosiarki.
 - ▶ Wykonywać pracę w pozycji stojącej i utrzymywać równowagę.
 - ▶ W przypadku wystąpienia objawów zmęczenia skorzystać z przerwy w pracy.
 - ▶ W razie koszenia na zboczu kosić prostopadłe do zbocza.
 - ▶ Nie wykonywać prac na zboczu o nachyleniu przekraczającym 25° (46,6%).
 - ▶ Należy zachować szczególną ostrożność podczas korzystania z kosiarki w pobliżu zbocza, krawędzi terenu, dołów, wysypisk odpadów i grobli.
 - ▶ Czas pracy zaplanować w taki sposób, aby unikać większych obciążeń przez dłuższy czas.
- Podczas pracy silnika powstają spaliny. Wdychanie spalin może spowodować zatrucie osób.
 - ▶ Nie wdychać spalin.
 - ▶ Pracę z użyciem kosiarki wykonywać w dobrze przewietrzonym miejscu.
 - ▶ W przypadku wystąpienia mdłości, bólu głowy, zaburzeń widzenia albo słuchu lub zawrotów głowy zakończyć pracę i udać się do lekarza.
- Użytkownik korzystający z naszników ochronnych podczas pracy silnika może mieć

4 Wskazówki dotyczące bezpieczeństwa pracy

ograniczoną zdolność słyszenia i oceny dźwięków.

- ▶ Pracę wykonywać spokojnie i w sposób przemyślany.
- Kosiarka jest wyposażona w hamulec silnika.
 - ▶ Silnik i nóż zatrzymują się w ciągu 3 s od puszczenia dźwigni.
- Obracający się nóż może skaleczyć użytkownika. Użytkownik może zostać poważnie zraniony.



- ▶ Zdjąć nasadkę świecy zapłonowej.



- ▶ Nie dotykać obracającego się noża.
- ▶ W razie zablokowania się noża o przedmiot wyłączyć silnik. Dopiero wówczas usunąć przedmiot.

- Jeżeli podczas pracy kosiarka zachowuje się w sposób zmieniony lub nienormalny, to może nie zapewniać bezpiecznej pracy. Możliwość poważnego zranienia osób oraz wystąpienia szkód materialnych.
 - ▶ Zakończyć pracę i odwiedzić Autoryzowanego Dealera STIHL.
- Podczas pracy kosiarka może generować wibracje.
 - ▶ Czynności wykonywać w rękawicach ochronnych.
 - ▶ Robić przerwy w pracy.
 - ▶ W przypadku wystąpienia objawów zaburzeń ukrwienia udać się do lekarza.
- Sprawdzić powierzchnię przed koszeniem, zwracając uwagę na przeszkody. Jeżeli podczas pracy nóż natrafi na niepotrzebny przedmiot, to może nastąpić wyrzucenie tego przedmiotu (lub jego części) do góry z dużą prędkością. Możliwość zranienia osób oraz wystąpienia szkód materialnych.



- ▶ Usuwać z obszaru roboczego przedmioty takie jak: kamienie, kije, druty, zabawki lub inne niepotrzebne rzeczy. Oznakować ukryte przedmioty, których nie można usunąć.

- Po puszczeniu dźwigni przełączającej nóż nadal obraca się jeszcze przez krótki czas. Może dojść do poważnych obrażeń.



- ▶ Odczekać, aż nóż przestanie się obracać.
- ▶ Kosz na trawę należy zdejmować dopiero po zatrzymaniu się noża.

- Jeżeli obracający się nóż trafi na twardy przedmiot, to mogą powstać iskry. W łatwopalnym środowisku iskry mogą spowodować pożary. Możliwość odniesienia poważnych ran lub śmierci osób oraz wystąpienia szkód materialnych.

- ▶ Nie pracować w łatwopalnym środowisku.
- Kosiarka pozostawiona na pochyłej powierzchni może niespodziewanie się z niej stoczyć. Możliwość zranienia osób oraz wystąpienia szkód materialnych.
 - ▶ Kosiarkę można puszczać tylko wtedy, gdy stoi ona na płaskiej powierzchni, z której nie może się sama stoczyć.
- Przedmioty zamocowane do uchwytu kierującego zwiększają jego ciężar i mogą spowodować, że kosiarka się wywróci. Możliwość zranienia osób oraz wystąpienia szkód materialnych.
 - ▶ Nie przymocowywać żadnych przedmiotów do uchwytu kierującego.
- ▶ Przepychać kosiarkę.
- Kosiarka jest ciężka. Użytkownik niosący kosiarkę samodzielnie może ulec zranieniu.
 - ▶ Czynności wykonywać w rękawicach ochronnych.
 - ▶ Kosiarkę powinny przenosić dwie osoby.
- Podczas transportu może dojść do wycieku benzyny, co może spowodować zabrudzenia i uszkodzenia.
 - ▶ Przepychać kosiarkę.
 - ▶ Transportować urządzenie bez benzyny.

⚠ NIEBEZPIECZEŃSTWO

- Podczas pracy w pobliżu przewodów znajdujących się pod napięciem nóż może się z nimi zetknąć i je uszkodzić. Użytkownik może odnieść poważne rany lub ponieść śmierć.
 - ▶ Nie pracować w pobliżu przewodów znajdujących się pod napięciem.
- W trakcie pracy podczas burzy użytkownik może zostać porażony piorunem. Użytkownik może odnieść poważne rany lub ponieść śmierć.
 - ▶ Podczas burzy nie wykonywać pracy.
- Jeżeli praca wykonywana jest podczas deszczu, użytkownik może się poślizgnąć. Użytkownik może odnieść poważne rany lub ponieść śmierć.
 - ▶ Podczas deszczu nie wykonywać pracy.

4.9 Transport

⚠ OSTRZEŻENIE

- Podczas transportu kosiarka może się przewrócić lub przemieścić. Możliwość zranienia osób oraz wystąpienia szkód materialnych.
 - ▶ Wyłączyć silnik.



- ▶ Odczekać, aż nóż przestanie się obracać.



- ▶ Zdjąć nasadkę świecy zapłonowej.

- ▶ Zabezpieczyć kosiarkę za pomocą pasów, pasków lub siatki na odpowiedniej powierzchni ładunkowej w taki sposób, aby nie mogła się przewrócić lub poruszyć.
- Po uruchomieniu silnika tłumik i silnik mogą być gorące. Podczas transportu użytkownik może się oparzyć.

4.10 Przechowywanie

⚠ OSTRZEŻENIE

- Dzieci mogą nie uświadamiać sobie zagrożeń spowodowanych przez kosiarkę i ich oceniać. Dzieci mogą ulec poważnym zranieniom.
 - ▶ Wyłączyć silnik.
 - ▶ Przechowywać kosiarkę w miejscach niedostępnych dla dzieci.
- Elementy metalowe mogą korodować pod wpływem wilgoci. Kosiarka może ulec uszkodzeniu.
 - ▶ Przechowywać kosiarkę w czystym i suchym miejscu.
- Kosiarka przechowywana na pochyłej powierzchni może niespodziewanie się z niej stoczyć. Możliwość zranienia osób oraz wystąpienia szkód materialnych.
 - ▶ Przechowywać kosiarkę tylko na płaskich powierzchniach.

4.11 Czyszczenie, konserwacja i naprawa

⚠ OSTRZEŻENIE

- Jeżeli silnik pracuje podczas czyszczenia, konserwacji lub naprawy, to istnieje ryzyko poważnego zranienia osób oraz wystąpienia szkód materialnych.
 - ▶ Wyłączyć silnik.



- ▶ Odczekać, aż nóż przestanie się obracać.



- ▶ Zdjąć nasadkę świecy zapłonowej.

- Jeżeli silnik pracuje podczas czyszczenia, konserwacji lub naprawy, to napęd kół może się nieoczekiwanie włączyć. Możliwość poważnego zranienia osób oraz wystąpienia szkód materialnych.
 - ▶ Wyłączyć silnik.



▶ Zdjąć nasadkę świecy zapłonowej.

- Po uruchomieniu silnika tłumik i silnik mogą być gorące. Osoby mogą się oparzyć.
 - ▶ Odczekać, aż tłumik i silnik się schłódzą.
- Agresywne środki czyszczące, czyszczenie strumieniem wody lub ostrymi przedmiotami mogą uszkodzić kosiarkę lub nóż. Nieprawidłowe czyszczenie kosiarki lub noża może spowodować niewłaściwe działanie elementów i wyłączenie urządzeń zabezpieczających. Osoby mogą ulec poważnym zranieniom.
 - ▶ Czyścić kosiarkę i nóż w sposób opisany w niniejszej instrukcji obsługi, 15.2.
- Konserwacja lub naprawa kosiarki albo noża niezgodna z opisem w niniejszej instrukcji obsługi może spowodować niewłaściwe działanie elementów i wyłączenie urządzeń zabezpieczających. Osoby mogą zostać poważnie zranione lub ponieść śmierć.
 - ▶ Wymienić zużyte lub uszkodzone części.
 - ▶ Kosiarkę należy konserwować i naprawiać w sposób opisany w niniejszej instrukcji obsługi.
 - ▶ Obsługę noża należy wykonywać w sposób opisany w niniejszej instrukcji obsługi.
- Podczas czyszczenia, obsługi lub naprawy noża użytkownik może skaleczyć się o ostre krawędzie tnące. Użytkownik może zostać zraniony.
 - ▶ Należy nosić rękawice ochronne z odpornego materiału.
- Podczas ostrzenia nóż może się mocno nagrzać. Użytkownik może się oparzyć.
 - ▶ Odczekać, aż nóż się schłodzi.
 - ▶ Należy nosić rękawice ochronne z odpornego materiału.

5 Przygotowanie kosiarki do pracy

5.1 Przygotowanie kosiarki do pracy

Przed każdym rozpoczęciem pracy należy wykonać następujące czynności:

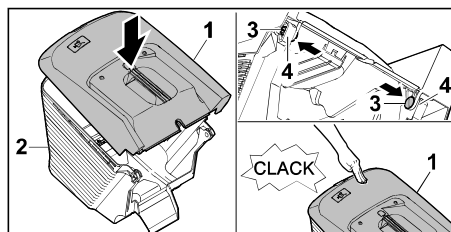
- ▶ Usunąć materiały opakowaniowe i zabezpieczenia transportowe.
- ▶ Sprawdzić, czy następujące elementy zapewniają bezpieczną pracę:
 - kosiarka, 4.6.1.
 - nóż, 4.6.2.
- ▶ Wyczyścić kosiarkę, 15.
- ▶ Sprawdzić noże, 10.2.

- ▶ Wlać olej silnikowy, 6.4.
- ▶ Rozłożyć uchwyt kierujący, 8.1.
- ▶ Ustawić uchwyt kierujący, 8.3.
- ▶ Zatankować kosiarkę, 7.
- ▶ Jeżeli odbywa się koszenie i trawa ma być zbierana do kosza na trawę,
 - ▶ Odłączyć przedłużenie, 6.3.2.
 - ▶ Wyjąć przysłonę do mulczowania, 6.2.1.
 - ▶ Zamocować kosz na trawę, 6.1.2.
- ▶ Jeżeli odbywa się koszenie i trawa ma być wyrzucana z boku na ziemię:
 - ▶ Zdjąć kosz na trawę, 6.1.3.
 - ▶ Założyć przysłonę do mulczowania, 6.2.2.
 - ▶ Zaczepić przedłużenie, 6.3.1.
- ▶ W przypadku mulczowania:
 - ▶ Odłączyć przedłużenie, 6.3.2.
 - ▶ Zdjąć kosz na trawę, 6.1.3.
 - ▶ Założyć przysłonę do mulczowania, 6.2.2.
- ▶ Ustawić wysokość koszenia, 11.2.
- ▶ Sprawdzić elementy obsługi, 10.1.
- ▶ Jeżeli nie można wykonać tych czynności, nie używać kosiarki i odwiedzić autoryzowanego Dealera STIHL.

6 Składanie kosiarki

6.1 Zmontowanie, zamocowanie i zdemontowanie kosza na trawę

6.1.1 Składanie kosza na trawę



- ▶ Założyć górną część kosza na trawę (1) na dolną część kosza (2).
- ▶ Przepchnąć sworznie (3) od środka przez otwory (4).
- ▶ Nacisnąć górną część kosza na trawę (1) w dół. Górna część kosza na trawę blokuje się słyszalnie.

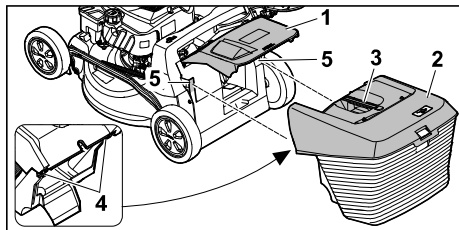
6.1.2 Zamocowanie kosza na trawę

- ▶ Wyłączyć silnik.
- ▶ Ustawić kosiarkę na płaskiej powierzchni.
- ▶ Jeśli jest zamontowane przedłużenie: odłączyć przedłużenie.

6 Składanie kosiarki

polski

- ▶ Jeśli założona jest przysłona do mulczowania: wyjąć przysłonę do mulczowania.



- ▶ Otworzyć i przytrzymać osłonę wyrzutu (1).
- ▶ Chwyć kosz na trawę (2) za uchwyt (3) i od góry zamocować zaczepy (4) w uchwytach (5).
- ▶ Położyć osłonę wyrzutu (1) na koszu na trawę (2).

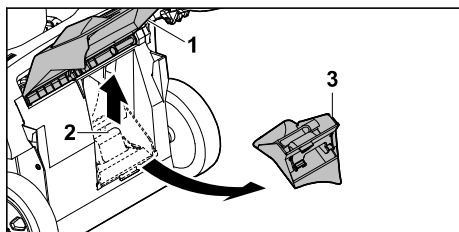
6.1.3 Zdejmowanie kosza na trawę

- ▶ Wyłączyć silnik.
- ▶ Ustawić kosiarkę na płaskiej powierzchni.
- ▶ Otworzyć i przytrzymać osłonę wyrzutu.
- ▶ Zdjąć kosz na trawę do góry, trzymając za uchwyt.
- ▶ Zamknąć osłonę wyrzutu.

6.2 Wyjmowanie i zakładanie przysłony do mulczowania

6.2.1 Wyjmowanie przysłony do mulczowania

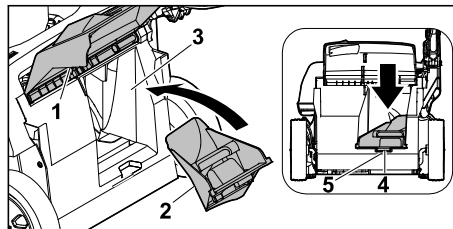
- ▶ Wyłączyć silnik.
- ▶ Ustawić kosiarkę na płaskiej powierzchni.



- ▶ Otworzyć i przytrzymać osłonę wyrzutu (1).
- ▶ Pociągnąć element mocujący (2).
- ▶ Wyjąć przysłonę do mulczowania (3) z kanału wyrzutowego.
- ▶ Zamknąć osłonę wyrzutu (1).

6.2.2 Zakładanie przysłony do mulczowania

- ▶ Wyłączyć silnik.
- ▶ Ustawić kosiarkę na płaskiej powierzchni.

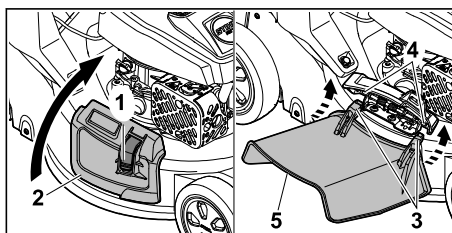


- ▶ Otworzyć i przytrzymać osłonę wyrzutu (1).
- ▶ Włożyć przysłonę do mulczowania (2) w kanał wyrzutowy (3).
- ▶ Wcisnąć zaczep (4) przysłony do mulczowania we wgłębienie w obudowie (5).
- ▶ Zamknąć osłonę wyrzutu (1).

6.3 Zakładanie i zdejmowanie przedłużenia

6.3.1 Mocowanie przedłużenia

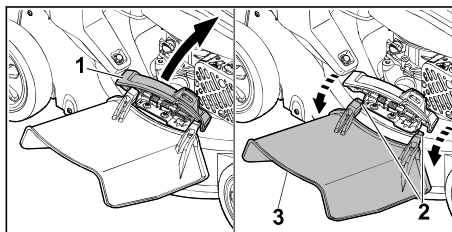
- ▶ Wyłączyć silnik.
- ▶ Zdjąć nasadkę świecy zapłonowej.
- ▶ Ustawić kosiarkę na płaskiej powierzchni.



- ▶ Nacisnąć i przytrzymać blokadę (1).
- ▶ Otworzyć i przytrzymać boczną osłonę wyrzutu (2).
- ▶ Zaczepić od dołu zaczep (3) o oś (4).
- ▶ Położyć boczną osłonę wyrzutu (2) na przedłużeniu (5).
- ▶ Założyć nasadkę świecy zapłonowej.

6.3.2 Odłączanie przedłużenia

- ▶ Wyłączyć silnik.
- ▶ Zdjąć nasadkę świecy zapłonowej.
- ▶ Ustawić kosiarkę na płaskiej powierzchni.



- ▶ Otworzyć i przytrzymać boczną osłonę wyrzutu (1).
- ▶ Odczepić zaczep (2).
- ▶ Przechylić przedłużenie (3) do góry i zdjąć je.
- ▶ Zamknąć boczną osłonę wyrzutu (1).
- ▶ Założyć nasadkę świecy zapłonowej.

6.4 Wlewanie oleju silnikowego

Olej silnikowy smaruje i chłodzi silnik.

Specyfikacja oleju silnikowego i ilość do napełnienia są podane w instrukcji obsługi silnika.

WSKAZÓWKA

- Urządzenie jest dostarczane bez wlanego oleju silnikowego. Uruchamianie silnika bez oleju silnikowego lub ze zbyt małą jego ilością może spowodować uszkodzenie kosiarki.
 - ▶ Przed każdym uruchomieniem silnika należy sprawdzić poziom oleju silnikowego i w razie potrzeby uzupełnić olej.

- ▶ Wlewać olej silnikowy w sposób opisany w instrukcji obsługi silnika.

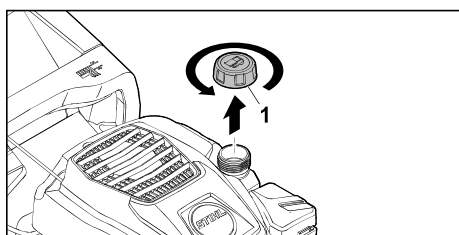
7 Tankowanie kosiarki

7.1 Tankowanie kosiarki

WSKAZÓWKA

- Jeśli kosiarka nie zostanie zatankowana właściwym paliwem, to może ulec uszkodzeniu.
 - ▶ Postępować zgodnie z instrukcją obsługi silnika.

- ▶ Wyłączyć silnik.
- ▶ Ustawić kosiarkę na płaskiej powierzchni.
- ▶ Oczyszczyć wilgotną szmatką obszar wokół korka zbiornika paliwa.



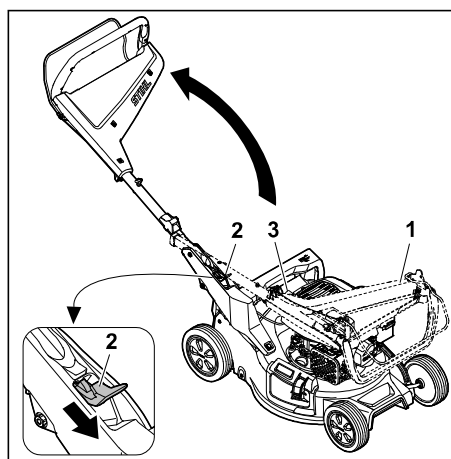
- ▶ Obracać korek zbiornika paliwa (1) przeciwnie do ruchu wskazówek zegara, aż będzie można zdjąć korek zbiornika paliwa.
- ▶ Zdjąć korek zbiornika paliwa.
- ▶ Wlewać paliwo przy użyciu odpowiedniego lejka, pozostawiając wolną przestrzeń o wysokości przynajmniej 15 mm od krawędzi zbiornika paliwa.

- ▶ Umieścić korek zbiornika paliwa na zbiorniku paliwa.
- ▶ Obracać korek zbiornika paliwa zgodnie z ruchem wskazówek zegara i mocno dokręcić go ręką. Zbiornik paliwa jest zamknięty.

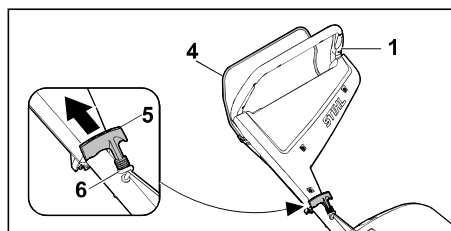
8 Ustawianie kosiarki dla użytkownika

8.1 Rozkładanie uchwytu kierującego

- ▶ Wyłączyć silnik.
- ▶ Zdjąć nasadkę świecy zapłonowej.
- ▶ Ustawić kosiarkę na płaskiej powierzchni.



- ▶ Przytrzymać mocno uchwyt kierujący (1).
- ▶ Przeszawić dźwignię (2) w dół i przytrzymać.
- ▶ Rozłożyć uchwyt kierujący (1), uważając, aby ciągną (3) nie uległo zakleszczeniu.
- ▶ Zwolnić dźwignię (2). Uchwyt kierujący słyszalnie się zatrzaskuje.



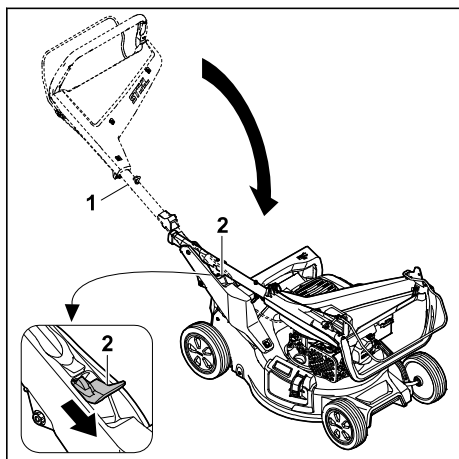
- ▶ Przyciągnąć dźwignię przełączającą (4) do uchwytu kierującego (1) i przytrzymać.
- ▶ Powoli pociągnąć uchwyt linki rozrusznika (5) w kierunku zaczepu linki (6).

- ▶ Zaczepić uchwyt linki rozrusznika (5) w zaczepie linki (6).
- ▶ Zwolnić dźwignię przełączającą (4).
- ▶ Założyć nasadkę świecy zapłonowej.

8.2 Składanie uchwytu kierującego

Uchwyt kierujący można złożyć w celu łatwiejszego transportu lub przechowywania urządzenia.

- ▶ Wyłączyć silnik.
- ▶ Zdjąć nasadkę świecy zapłonowej.
- ▶ Ustawić kosiarkę na płaskiej powierzchni.
- ▶ Wyjąć uchwyt linki rozrusznika z zaczepu linki i powoli odprowadzić w kierunku silnika.



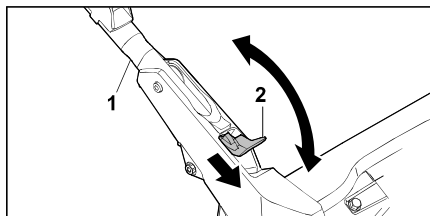
- ▶ Przytrzymać mocno uchwyt kierujący (1).
- ▶ Przesunąć dźwignię (2) w dół i przytrzymać.
- ▶ Złożyć uchwyt kierujący (1).
- ▶ Zwolnić dźwignię (2).

Uchwyt kierujący słyszalnie się zatrzaskuje.

- ▶ Założyć nasadkę świecy zapłonowej.

8.3 Ustawianie uchwytu kierującego

- ▶ Wyłączyć silnik.
- ▶ Zdjąć nasadkę świecy zapłonowej.
- ▶ Ustawić kosiarkę na płaskiej powierzchni.



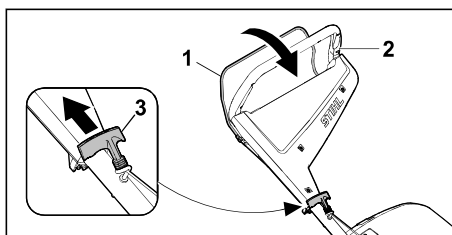
- ▶ Przytrzymać mocno uchwyt kierujący (1).

- ▶ Przesunąć dźwignię (2) w dół i przytrzymać.
- ▶ Ustawić uchwyt kierujący (1) w żądanym położeniu i upewnić się, że całkowicie się zatrzasnął.
- ▶ Zwolnić dźwignię (2).
- ▶ Założyć nasadkę świecy zapłonowej.

9 Uruchamianie i wyłączenie silnika

9.1 Uruchamianie silnika

- ▶ Ustawić kosiarkę na płaskiej powierzchni.



- ▶ Przyciągnąć dźwignię przełączającą (1) lewą ręką do uchwytu kierującego (2) i przytrzymać.
- ▶ Wyciągać powoli uchwyt linki rozrusznika (3) prawą ręką aż do wyczuwalnego oporu.
- ▶ Uchwyt linki rozrusznika (3) należy szybko wyciągać i odprowadzać tak długo, aż silnik się uruchomi.
- ▶ Jeżeli silnik się nie uruchamia, postępować zgodnie z instrukcją obsługi silnika.

9.2 Wyłączenie silnika

- ▶ Ustawić kosiarkę na płaskiej powierzchni.
- ▶ Zwolnić dźwignię przełączającą. Silnik się wyłączy.
- ▶ Opuścić pozycję użytkownika.

10 Sprawdzanie kosiarki

10.1 Sprawdzanie elementów obsługi

Dźwignia przełączająca

- ▶ Wyłączyć silnik.
- ▶ Przyciągnąć dźwignię przełączającą całkowicie w kierunku uchwytu kierującego i zwolnić.
- ▶ Jeżeli ruch dźwigni przełączającej jest utrudniony lub nie odskakuje ona do pozycji wyjściowej, nie używać kosiarki i odwiedzić autoryzowanego Dealera STIHL. Dźwignia przełączająca jest wadliwa.

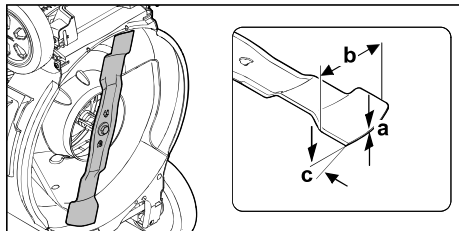
10.2 Sprawdzanie noża



- ▶ Wyłączyć silnik.
- ▶ Zdjąć nasadkę świecy zapłonowej.

polski

11 Koszenie trawy kosiarką

- ▶ Postawić kosiarkę w pozycji pionowej,  15.1.



- ▶ Zmierzyć następujące parametry:
 - Grubość a
 - Szerokość b
 - Kąt ostrzenia c
- ▶ Jeżeli wartości grubości lub szerokości noża są poniżej wartości minimalnej, wymienić nóż,  19.2.
- ▶ Jeżeli nie jest zachowany kąt ostrzenia, naostrzyć nóż,  19.2.
- ▶ W razie wątpliwości odwiedzić autoryzowanego Dealera STIHL.

11 Koszenie trawy kosiarką

11.1 Trzymanie i prowadzenie kosiarki



- ▶ Przytrzymywać mocno uchwyt kierujący obiema rękami tak, aby kciuki obejmowały uchwyt kierujący.

11.2 Ustawianie wysokości koszenia

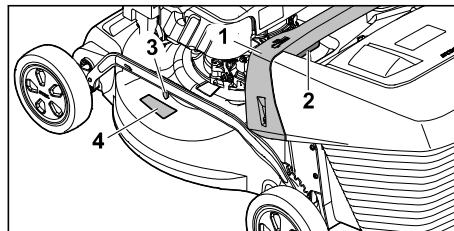
Można ustawić 7 wysokości koszenia:

- 20 mm = pozycja 1
- 30 mm = pozycja 2
- 40 mm = pozycja 3
- 55 mm = pozycja 4
- 70 mm = pozycja 5
- 85 mm = pozycja 6
- 100 mm = pozycja 7

Pozycje te są zaznaczone na kosiarce.

Ustawianie wysokości koszenia

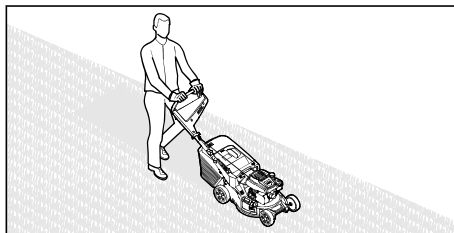
- ▶ Wyłączyć silnik.
Nóż nie może się obracać.
- ▶ Ustawić kosiarkę na płaskiej powierzchni.



- ▶ Trzymać kosiarkę za uchwyt (1).
- ▶ Wcisnąć i przytrzymać dźwignię (2).
- ▶ Ustawić kosiarkę przez jej podniesienie i opuszczenie do odpowiedniej pozycji. Ustawioną wysokość koszenia można odczytać na wskaźniku wysokości koszenia (3), korzystając ze znaku (4).
- ▶ Zwolnić dźwignię (2). Kosiarka się zablokuje.

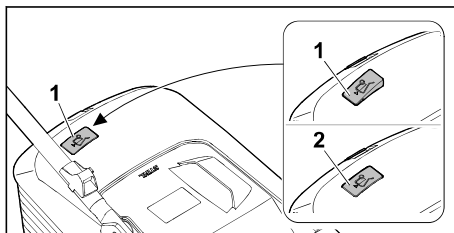
11.3 Koszenie i mulczowanie

Kosiarka jest wyposażona w nóż wielofunkcyjny i można jej używać do koszenia lub mulczowania.



- ▶ Przepychać kosiarkę powoli do przodu w sposób kontrolowany.

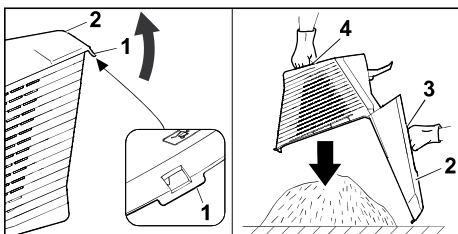
11.4 Opróżnianie kosza na trawę



Strumień powietrza wytworzony przez nóż podnosi wskaźnik napełnienia (1). Po napełnieniu się kosza na trawę strumień powietrza ulega zatrzymaniu. Jeżeli strumień powietrza będzie zbyt mały, wskaźnik napełnienia (2) opadnie do położenia spoczynkowego. Wskazuje to na konieczność opróżnienia kosza na trawę.

Wskaźnik napelnienia działa w sposób nieograniczony tylko przy optymalnym strumieniu powietrza. Czynniki zewnętrzne, takie jak wilgotna, gęsta lub wysoka trawa, niski stopień koszenia, zabrudzenie lub podobne czynniki, mogą negatywnie wpłynąć na strumień powietrza i działanie wskaźnika napelnienia.

- ▶ Jeżeli wskaźnik napelnienia opadnie do położenia spoczynkowego, opróżnić kosz na trawę.
- ▶ Wyłączyć kosiarkę.
- ▶ Zdjąć kosz na trawę.



- ▶ Otworzyć klamrę (1).
- ▶ Odchylić i przytrzymać górną część kosza na trawę (2), trzymając za uchwyt (3).
- ▶ Drugą ręką należy mocno trzymać za dolny uchwyt (4).
- ▶ Opróżnić kosz na trawę.
- ▶ Zamknąć pokrywę kosza na trawę.
- ▶ Założyć kosz na trawę.

12 Po zakończeniu pracy

12.1 Po zakończeniu pracy

- ▶ Wyłączyć silnik.
- ▶ Jeżeli kosiarka jest wilgotna, pozostawić kosiarkę do wyschnięcia.
- ▶ Należy wyczyścić kosiarkę.

13 Transport

13.1 Transport kosiarki

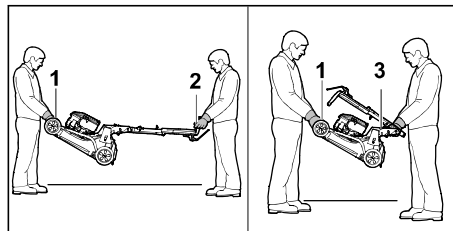
- ▶ Wyłączyć silnik.
Nóż nie może się obracać.
- ▶ Zdjąć nasadkę świecy zapłonowej.

Przepychanie kosiarki

- ▶ Przepychać kosiarkę powoli do przodu w sposób kontrolowany.

Przenoszenie kosiarki

- ▶ Czynności wykonywać w rękawicach ochronnych.
- ▶ Zdjąć kosz na trawę.
- ▶ Odstąpić przedłużenie.



- ▶ Przenoszenie kosiarki z rozłożonym uchwytem kierującym:
 - ▶ Jedna osoba powinna mocno trzymać kosiarkę obiema rękami za uchwyt transportowy (1), a druga – obiema rękami za uchwyt kierujący (2).
 - ▶ Kosiarkę powinny podnosić lub przenosić dwie osoby.
- ▶ Przenoszenie kosiarki ze złożonym uchwytem kierującym:
 - ▶ Złożyć uchwyt kierujący, 8.2.
 - ▶ Jedna osoba powinna mocno trzymać kosiarkę obiema rękami za uchwyt transportowy (1), a druga – obiema rękami za uchwyt (3).
 - ▶ Kosiarkę powinny podnosić lub przenosić dwie osoby.

Transport kosiarki w pojeździe

- ▶ Zabezpieczyć stojącą kosiarkę, aby nie mogła się przewrócić ani przemieścić.

14 Przechowywanie

14.1 Przechowywanie kosiarki

- ▶ Wyłączyć i schłodzić silnik spalinowy.
- ▶ Zdjąć nasadkę świecy zapłonowej.
- ▶ Przechowywać kosiarkę w taki sposób, aby spełnić następujące warunki:
 - Kosiarka jest niedostępna dla dzieci.
 - Kosiarka jest czysta i sucha.
 - Kosiarka nie może się przewrócić.
 - Kosiarka nie może się sama stoczyć.

Jeżeli kosiarka będzie przechowywana przez ponad 3 miesiące:


- ▶ Opróżnić zbiornik paliwa, pozostawiając pracujący silnik.
- ▶ Zlecić wyczyszczenie zbiornika paliwa autoryzowanemu serwisowi STIHL.
- ▶ Wymienić olej silnikowy w sposób opisany w instrukcji obsługi silnika.
- ▶ Wykręcić świecę zapłonową.

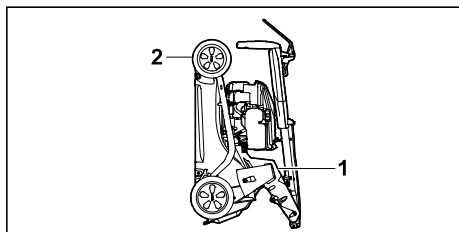
! OSTRZEŻENIE


- Gdy przy zdjętej nasadce świecy zapłonowej zostanie pociągnięty uchwyt linki rozrusznika, iskry mogą wydostać się na zewnątrz. W łatwopalnym lub wybuchowym środowisku iskry mogą być przyczyną pożarów lub eksplozji. Możliwość odniesienia poważnych ran lub śmierci osób oraz wystąpienia szkód materialnych.
 - ▶ Trzymać nasadkę świecy zapłonowej z dala od otworu świecy zapłonowej.
- ▶ Kilka razy wyciągać i odprowadzać uchwyt linki rozrusznika.
- ▶ Wkręcić świecę zapłonową i mocno dokręcić.

14.2 Położenie do przechowywania

W celu zaoszczędzenia miejsca podczas przechowywania kosiarkę można złożyć.

- ▶ Ustawić kosiarkę na płaskiej powierzchni.
- ▶ Zdjąć kosz na trawę.
- ▶ Ustawić wysokość koszenia w najwyższym położeniu.  11.2





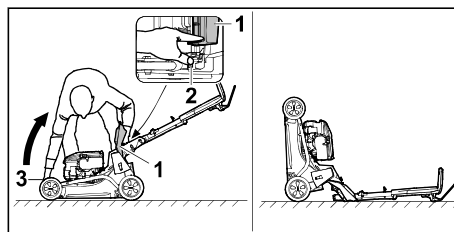
- ▶ Złożyć uchwyt kierujący.  8.2
- ▶ Chwycić jedną ręką za uchwyt (1), drugą ręką za uchwyt transportowy (2) i ustawić kosiarkę pionowo, przechylając do tyłu.

15 Czyszczenie

15.1 Ustawianie kosiarki w pozycji pionowej

- ▶ Opróżnić zbiornik paliwa, pozostawiając pracujący silnik.
Silnik się wyłącza.

- ▶ Zdjąć nasadkę świecy zapłonowej.
- ▶ Ustawić kosiarkę na płaskiej powierzchni.
- ▶ Wyjąć uchwyt linki rozrusznika z zaczepu linki.
- ▶ Zdjąć kosz na trawę.
- ▶ Ustawić wysokość koszenia w najwyższym położeniu,  11.2.
- ▶ Ustawić uchwyt kierujący w najniższym położeniu,  8.3.



- ▶ Stanąć po prawej stronie urządzenia.
 - ▶ Otworzyć i przytrzymać osłonę wyrzutu (1).
 - ▶ Przesunąć lewą ręką dźwignię (2) w dół i przytrzymać.
 - ▶ Prawą ręką chwycić kosiarkę za uchwyt transportowy (3) i ustawić ją w pozycji pionowej, przechylając do tyłu.
- Kosiarka stoi stabilnie i jest gotowa do czyszczenia.

15.2 Czyszczenie kosiarki

- ▶ Wyłączyć silnik.
- ▶ Pozostawić kosiarkę do ostygnięcia.
- ▶ Zdjąć nasadkę świecy zapłonowej.
- ▶ Wyczyścić kosiarkę wilgotną szmatką.
- ▶ Wyczyścić szczeliny wentylacyjne za pomocą pędzla.
- ▶ Postawić kosiarkę w pozycji pionowej.
- ▶ Obszar wokół noża i nóż wyczyścić patyczkiem, miękką szczotką lub wilgotną szmatką.
- ▶ Założyć nasadkę świecy zapłonowej.

WSKAZÓWKA

- Czyszczenie za pomocą wysokociśnieniowych urządzeń czyszczących lub strumienia wody może spowodować uszkodzenie urządzenia.
 - ▶ Nie należy czyścić urządzenia za pomocą wysokociśnieniowych urządzeń czyszczących ani strumienia wody.

16 Konserwacja

16.1 Okresy międzyobsługowe

Okresy międzyobsługowe zależą od warunków środowiskowych i warunków pracy. Firma STIHL zaleca następujące okresy międzyobsługowe:

Silnik

- ▶ Wykonywać obsługę techniczną silnika w sposób opisany w instrukcji obsługi silnika.

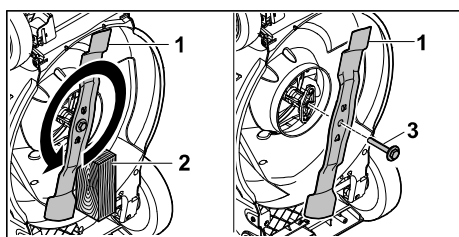
Kosiarka

- ▶ Należy co roku zlecać sprawdzenie kosiarki przez serwis Autoryzowanego Dealera STIHL.

16.2 Wymontowanie i zamontowanie noża

16.2.1 Wymontowanie noża

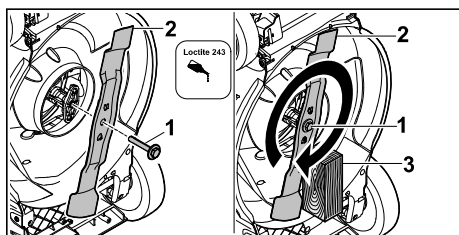
- ▶ Wyłączyć silnik.
- ▶ Zdjąć nasadkę świecy zapłonowej.
- ▶ Postawić kosiarkę w pozycji pionowej.



- ▶ Zablokować nóż (1) za pomocą kłosa drewnianego (2).
- ▶ Odkręć śrubę z tarczą (3) w kierunku wskazanym strzałką i zdejmij ją.
- ▶ Zdjąć nóż (1).
- ▶ Przekazać do utylizacji śrubę z podkładką (3). Podczas montażu noża (1) należy używać nowej śruby z podkładką.
- ▶ Założyć nasadkę świecy zapłonowej.

16.2.2 Zamontowanie noża

- ▶ Wyłączyć silnik.
- ▶ Zdjąć nasadkę świecy zapłonowej.
- ▶ Postawić kosiarkę w pozycji pionowej.



- ▶ Nałóż środek do zabezpieczania gwintów Loctite 243 na gwint śruby z podkładką (1).
- ▶ Przyłożyć nóż (2) w taki sposób, aby wypukłości na powierzchni przylegania weszły w wycięcia.

- ▶ Wkręcić śrubę z podkładką (1).
- ▶ Zablokować nóż (2) za pomocą kłosa drewnianego (3).
- ▶ Dokręcić śrubę z podkładką (1) momentem 60 Nm.
- ▶ Założyć nasadkę świecy zapłonowej.

16.3 Ostrzenie i wyważanie noży

Prawidłowe ostrzenie i wyważanie noża wymaga dużej praktyki.

Firma STIHL zaleca, aby ostrzenie i wyważanie noża zlecać autoryzowanemu Dealerowi STIHL.

Aktualne adresy autoryzowanych Dealerów można uzyskać u przedstawiciela krajowego STIHL pod adresem www.stihl.com.

! OSTRZEŻENIE

- Krawędzie tnące noża są ostre. Użytkownik może się skaleczyć.
 - ▶ Czynności wykonywać w rękawicach ochronnych.
- ▶ Wyłączyć silnik.
- ▶ Zdjąć nasadkę świecy zapłonowej.
- ▶ Postawić kosiarkę w pozycji pionowej.
- ▶ Wymontować nóż.
- ▶ Naostrzyć nóż. Zachowywać przy tym kąt ostrzenia i chłodzić nóż, 19.2. Podczas ostrzenia nóż nie może zabarwiać się na niebiesko.
- ▶ Zamontować nóż.
- ▶ Założyć nasadkę świecy zapłonowej.
- ▶ W razie wątpliwości odwiedzić autoryzowanego Dealera STIHL.

17 Naprawa

17.1 Naprawa kosiarki

Użytkownik nie może samodzielnie naprawiać kosiarki i noża.

- ▶ Jeżeli nastąpiło uszkodzenie kosiarki lub noża: Nie używać kosiarki lub noża i odwiedzić Autoryzowanego Dealera STIHL.
- ▶ Jeżeli tabliczki informacyjne są nieczytelne lub uszkodzone: Zlecić Autoryzowanemu Dealerowi STIHL wymianę tabliczek informacyjnych.

18 Rozwiązywanie problemów

18.1 Usuwanie usterek kosiarki

Usterka	Przyczyna	Usunięcie usterki
Nie można uruchomić silnika.	Dźwignia koszenia nie została przyciągnięta.	▶ Uruchamiać silnik w sposób opisany w niniejszej instrukcji obsługi.
	Zbiornik paliwa jest pusty.	▶ Zatankować kosiarkę.
	Niedrożny przewód paliwowy.	▶ Odwiedzić autoryzowanego Dealera STIHL.
	Paliwo w zbiorniku zabrudzone, stare lub złej jakości.	▶ Stosować świeże paliwo dobrej jakości (benzynę bezołowiową).
	Zanieczyszczony filtr powietrza.	▶ Wyczyścić lub wymienić filtr powietrza zgodnie z opisem w instrukcji obsługi silnika.
	Nasadka świecy zapłonowej zdjęta ze świecy lub przewód wysokiego napięcia niewłaściwie zamocowany do nasadki.	▶ Założyć nasadkę świecy zapłonowej. ▶ Sprawdzić połączenie między przewodem wysokiego napięcia a nasadką.
	Zakopcona lub uszkodzona świeca zapłonowa, niewłaściwy odstęp elektrod.	▶ Oczyszczyć lub wymienić świecę zapłonową. ▶ Wyregulować odstęp elektrod.
	Opór noża jest zbyt duży.	▶ Ustawić większą wysokość koszenia. ▶ Uruchamiać silnik w niższej trawie.
Silnik uruchamia się z trudnością lub jego moc się zmniejsza.	Niedrożna obudowa kosiarki.	Wyczyścić kosiarkę.
	Zbyt nisko ustawiona wysokość koszenia lub zbyt duża prędkość posuwania się.	Dostosować wysokość koszenia lub zmniejszyć prędkość koszenia.
	W zbiorniku paliwa i gaźniku jest woda lub gaźnik jest niedrożny.	Opróżnić zbiornik paliwa, oczyścić przewód paliwowy i gaźnik.
	Zbiornik paliwa jest zabrudzony.	Odwiedzić autoryzowanego Dealera STIHL.
	Zanieczyszczony filtr powietrza.	Wyczyścić lub wymienić filtr powietrza zgodnie z opisem w instrukcji obsługi silnika.
	Zakopcona świeca zapłonowa.	Oczyszczyć lub wymienić świecę zapłonową.
Silnik mocno się nagrzewa.	Zbyt niski poziom oleju silnikowego.	Wlać olej silnikowy lub go wymieniać w sposób opisany w instrukcji obsługi silnika.
	Zanieczyszczone żebra chłodzące.	Wyczyścić kosiarkę.
Kosiarka mocno wibruje.	Uszkodzony nóż.	Wymienić nóż.
	Nóż nie jest prawidłowo zamontowany.	Zamontować nóż.
Trawa nie jest równomiernie koszona.	Stępiony lub zużyty nóż.	Naostrzyć lub wymienić nóż.

19 Dane techniczne

19.1 Kosiarka STIHL RM 248.3, RM 253.3

– Typ silnika: STIHL EVC 205

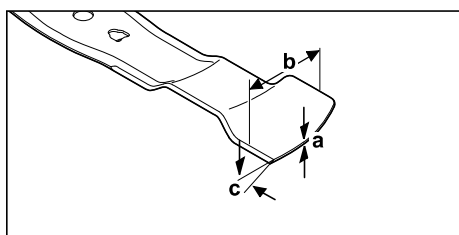
- Pojemność skokowa: 127 cm³
- Moc (P): 1,8 kW (2,5 KM) przy 2800 /min
- Prędkość obrotowa (n): 2800 /min
- Maksymalna pojemność zbiornika paliwa: 0,8 l
- Ciężar (m):
 - RM 248.3 : 30 kg

20 Części zamienne i akcesoria

polski

- RM 253.3 : 31 kg
- Maksymalna pojemność kosza na trawę:
 - RM 248.3 : 52 l
 - RM 253.3 : 55 l
- Szerokość koszenia:
 - RM 248.3 : 46 cm
 - RM 253.3 : 51 cm

19.2 Nóż



- Minimalna grubość a: 1,6 mm
- Minimalna szerokość b: 55 mm
- Kąt ostrzenia c: 30°

19.3 Poziomy hałas i poziomy wibracji

RM 248.3

- Niepewność pomiarowa K poziomu ciśnienia akustycznego wynosi 2 dB(A). Niepewność pomiarowa K gwarantowanego poziomu mocy akustycznej wynosi 2,2 dB(A). Niepewność pomiarowa K poziomu wibracji wynosi 2,2 m/s².
- Poziom ciśnienia akustycznego L_{pA} zmierzony według EN ISO 5395-2: 82 dB(A)
 - Gwarantowany poziom mocy akustycznej L_{WA}d zmierzony według dyrektywy 2000/14/EC / S.I. 2001/1701: 96 dB(A)
 - Poziom wibracji a_{hv} uchwytu kierującego, zmierzony według EN ISO 5395-2: 4,4 m/s²

RM 253.3

- Niepewność pomiarowa K poziomu ciśnienia akustycznego wynosi 2 dB(A). Niepewność pomiarowa K gwarantowanego poziomu mocy akustycznej wynosi 2,2 dB(A). Niepewność pomiarowa K poziomu wibracji wynosi 2,2 m/s².
- Poziom ciśnienia akustycznego L_{pA} zmierzony według EN ISO 5395-2: 83 dB(A)
 - Gwarantowany poziom mocy akustycznej L_{WA}d zmierzony według dyrektywy 2000/14/EC / S.I. 2001/1701: 97 dB(A)
 - Poziom wibracji a_{hv} uchwytu kierującego, zmierzony według EN ISO 5395-2: 4,4 m/s²

Informacje na temat spełnienia wymagań dyrektywy 2002/44/EC dotyczącej wibracji i instru-

0478-111-9800-B

mentu ustawowego S.I. 2005/1093 zamieszczono na stronie: www.stihl.com/vib.

19.4 REACH

Rozporządzenie REACH jest unijnym rozporządzeniem w sprawie rejestracji, oceny, udzielania zezwoleń i stosowanych ograniczeń w zakresie chemikaliów.

Informacje dotyczące zgodności z rozporządzeniem REACH znajdują się pod adresem: www.stihl.com/reach.

20 Części zamienne i akcesoria

20.1 Części zamienne i akcesoria

STIHL Symbole te oznaczają oryginalne części zamienne i akcesoria marki STIHL.

Firma STIHL zaleca używanie oryginalnych części zamiennych i akcesoriów STIHL.

Mimo nieustannej obserwacji rynku firma STIHL nie jest w stanie ocenić niezawodności, bezpieczeństwa i przydatności części zamiennych i akcesoriów innych producentów i dlatego nie może ręczyć za ich używanie.

Oryginalne części zamienne i akcesoria STIHL można nabyć u dealerów STIHL.

20.2 Ważne części zamienne

- Nóż:
 - RM 248.3 : WA41 702 0105
 - RM 253.3 : WA42 702 0100
- Śruba z podkładką: 0000 951 3505

21 Utylizacja

21.1 Utylizacja kosiarki

Informacje na temat utylizacji można uzyskać w lokalnych urzędach lub u Autoryzowanych Dealerów STIHL.

Niewłaściwa utylizacja może spowodować pogorszenie zdrowia i zanieczyszczenie środowiska.

- ▶ Produkty STIHL wraz z opakowaniem należy przekazać do odpowiedniego punktu zbiórki odpadów w celu poddania ich recyklingowi zgodnie z lokalnymi przepisami.
- ▶ Nie wolno utylizować z odpadami komunalnymi.

377

22 Deklaracja zgodności UE**22.1 Kosiarka STIHL RM 248.3,
RM 253.3**

STIHL Tirol GmbH
Hans Peter Stihl-Straße 5
6336 Langkampfen

Austria

oświadcza na własną odpowiedzialność, że

- Rodzaj: Kosiarka
- Producent: STIHL
- Typ: RM 248.3, RM 253.3
- Szerokość koszenia:
 - RM 248.3: 46 cm
 - RM 253.3: 51 cm
- Nr identyfikacji serii:
 - RM 248.3: WB21
 - RM 253.3: WB22

spełnia wymagania odnośnych przepisów dyrektyw 2000/14/EC, 2006/42/EC, 2014/30/EU oraz 2011/65/EU i została skonstruowana oraz wyprodukowana zgodnie z obowiązującymi w dniu produkcji wersjami następujących norm: EN ISO 5395-1, EN ISO 5395-2 i EN ISO 14982.

Jednostka certyfikująca:

TÜV Rheinland LGA Products GmbH
Tillystraße 2
90431 Nürnberg, DE

W celu ustalenia zmierzonego i gwarantowanego poziomu mocy akustycznej postępowano zgodnie z dyrektywą 2000/14/EC, załącznik VIII.

- Zmierzony poziom mocy akustycznej:
 - RM 248.3: 94,2 dB(A)
 - RM 253.3: 95,2 dB(A)
- Gwarantowany poziom mocy akustycznej:
 - RM 248.3: 96 dB(A)
 - RM 253.3: 97 dB(A)

Dokumentacja techniczna jest przechowywana w firmie STIHL Tirol GmbH.

Rok produkcji i numer maszyny podano na kosiarce.

Langkampfen, 11.12.2023

STIHL Tirol GmbH

wz. 

Matthias Fleischer, Kierownik Działu Rozwoju



wz.

Sven Zimmermann, Kierownik Działu Jakości

**23 Deklaracja zgodności
UKCA****23.1 Kosiarka STIHL RM 248.3,
RM 253.3**

STIHL Tirol GmbH
Hans Peter Stihl-Straße 5
6336 Langkampfen

Austria

oświadcza na własną odpowiedzialność, że

- Rodzaj: Kosiarka
- Producent: STIHL
- Typ: RM 248.3, RM 253.3
- Szerokość koszenia:
 - RM 248.3: 46 cm
 - RM 253.3: 51 cm
- Nr identyfikacji serii:
 - RM 248.3: WB21
 - RM 253.3: WB22

spełnia wymagania odnośnych przepisów Zjednoczonego Królestwa Wielkiej Brytanii i Irlandii Północnej: Noise Emission in the Environment by Equipment for use Outdoors Regulations 2001, Supply of Machinery (Safety) Regulations 2008, Electromagnetic Compatibility Regulations 2016 oraz The Restriction of the Use of Certain Hazardous Substances in Electrical and Electronic Equipment Regulations 2012 i została skonstruowana oraz wyprodukowana zgodnie z obowiązującymi w dniu produkcji wersjami następujących norm: EN ISO 5395-1, EN ISO 5395-2 i EN ISO 14982.

Jednostka certyfikująca:

TUV Rheinland UK LTD
1011 Stratford Road
Solihull, B90 4BN

W celu ustalenia zmierzonego i gwarantowanego poziomu mocy akustycznej postępowano zgodnie z rozporządzeniem Zjednoczonego Królestwa Wielkiej Brytanii i Irlandii Północnej: Noise Emission in the Environment by Equipment for use Outdoors Regulations 2001, Schedule 11.

- Zmierzony poziom mocy akustycznej:
 - RM 248.3: 94,2 dB(A)
 - RM 253.3: 95,2 dB(A)
- Gwarantowany poziom mocy akustycznej:
 - RM 248.3: 96 dB(A)

24 Adresy

– RM 253.3: 97 dB(A)

Dokumentacja techniczna jest przechowywana w firmie STIHL Tirol GmbH.

Rok produkcji i numer maszyny podano na kosiarce.

Langkampfen, 11.12.2023

STIHL Tirol GmbH

wz.

Matthias Fleischer, Kierownik Działu Rozwoju

wz.

Sven Zimmermann, Kierownik Działu Jakości

24 Adresy

www.stihl.com

Sisukord

1	Eessõna.....	379
2	Informatsioon käesoleva kasutusjuhendi kohta.....	379
3	Ülevaade.....	380
4	Ohutusjuhised.....	381
5	Muruniiduki kasutusvalmis seadmine.....	386
6	Muruniiduki kokkupanemine.....	386
7	Muruniiduki tankimine.....	388
8	Muruniiduki seadistamine kasutajale.....	388
9	Mootori käivitamine ja seiskamine.....	389
10	Muruniiduki kontrollimine.....	389
11	Muruniidukiga töötamine.....	390
12	Pärast tööd.....	391
13	Transportimine.....	391
14	Säilitamine.....	391
15	Puhastamine.....	392
16	Hooldamine.....	392
17	Remontimine.....	393
18	Rikete kõrvaldamine.....	393
19	Tehnilised andmed.....	394
20	Varuosad ja tarvikud.....	395
21	Utiliseerimine.....	395

0478-111-9800-B

eesti

22	EL vastavusdeklaratsioon.....	395
23	UKCA vastavusdeklaratsioon.....	396
24	Addressid.....	396

1 Eessõna

Austatud klient!

Meil on hea meel, et otsustasite STIHLi kasuks. Me töötame välja ja valmistamine oma tooteid tippkvaliteedis vastavalt klientide vajadustele. Nii tekivad kõrge töökindlusega tooted ka äärmuslikul koormamisel.

STIHL tähistab tippkvaliteeti ka teeninduses. Meie spetsialiseeritud poed tagavad kompetentse nõustamise ja juhendamise ning igakülgse tehnilise teeninduse.

STIHL on pühendunud jätkusuutlikule ja vastutustundlikule loodusega ümberkäimisele. Käesolev kasutusjuhend aitab Teil STIHLi toodet pika kasutusea jooksul ohutult ja keskkonnasõbralikult kasutada.

Me täname Teid usalduse eest ja soovime Teile oma STIHLi toote meeldivat kasutamist.

Dr Nikolaas Stihl

TÄHTISI LUGEGE ENNE KASUTAMIST LÄBI JA HOIDKE ALLES.

2 Informatsioon käesoleva kasutusjuhendi kohta

2.1 Kehtivad dokumendid

Käesolev kasutusjuhend on EÜ direktiivi 2006/42/EC mõistes tootja originaalkasutusjuhendi tõlge.

Kehtivad kohalikud ohutusnõuded.

- ▶ Lisaks sellele kasutusjuhendile lugege läbi ja tehke endale selgeks ning hoidke alles järgmised dokumendid:
 - mootori kasutusjuhend STIHL EVC 205

2.2 Hoiatusjuhiste tähistus tekstis



OHT!

- Juhis viitab ohtudele, mis põhjustavad raskeid vigastusi või surma.
 - ▶ Nimetatud meetmed suudavad raskeid vigastusi või surma vältida.

Originaalkasutusjuhendi tõlge
0000010401_003_EST

Trükitud kloonvabalt pleegitatud paberile.
Paberit saab taaskasutada.

© ANDREAS STIHL AG & Co. KG 2024
0478-111-9800-B, VA0 B24

379



0478-111-9800-B

www.stihl.com



0478-111-9800-B